

INSTRUCTIONS DE COURSE

Championnat de Bretagne Windfoil 2019

12 Mai 2019

Plage de St PABU

Organisé par la Centre Nautique d'Erquy

Grade 5A

La mention [DP] dans une règle des IC signifie que la pénalité pour une infraction à cette règle peut, à la discrétion du jury, être inférieure à une disqualification.

1. REGLES

La régata sera régie par :

- 1.1 les règles telles que définies dans *Les Règles de Course à la Voile (RCV)*,
- 1.2 les règlements fédéraux.
- 1.3 le règlement du Championnat de Bretagne Voile Légère 2019.

2. AVIS AUX CONCURRENTS

- 2.1 Les avis aux concurrents seront affichés sur le tableau officiel d'information situé au club.

3. MODIFICATIONS AUX INSTRUCTIONS DE COURSE

Toute modification aux IC sera affichée au plus tard 1 heure avant le signal d'avertissement de la course dans laquelle elle prend effet.

4. SIGNAUX FAITS A TERRE

- 4.1 Les signaux faits à terre sont envoyés au mât de pavillons situé en haut de plage.
- 4.2 Quand le pavillon Aperçu est envoyé, le signal d'avertissement ne pourra pas être fait moins de 20 minutes après l'affalé de l'Aperçu (ceci modifie Signaux de course).

5. PROGRAMME DES COURSES

- 5.1 Dates des courses :

Date	Classe
12 Mai 2019	Windfoil

- 5.2 L'heure prévue pour le signal d'avertissement de la première course est 12h00.

- 5.3 Pour prévenir les bateaux qu'une course ou séquence de courses va bientôt commencer, un pavillon Orange sera envoyé avec un signal sonore cinq minutes au moins avant l'envoi du signal d'avertissement.

6. PAVILLONS DE CLASSE

Les pavillons de classe sont :

- Windfoil Open : pavillon Rose « 42 » Noir
- Windfoil Jeune : pavillon Blanc « R » Noir

7. ZONES DE COURSE

L'emplacement des zones de course est défini en **annexe ZONE DE COURSE**.

8. LES PARCOURS

- 8.1 Les parcours sont décrits en **annexe PARCOURS**. **Un raid pourra être mis en place. Le parcours du raid sera alors annoncé au briefing.**
- 8.2 Au plus tard au signal d'avertissement, le comité de course indiquera le parcours à effectuer sur un tableau à l'arrière du bateau comité. **Pour le Raid, la lettre R sera affichée.**

9. MARQUES

9.1

Comité départ	Marque de départ	Marques de parcours	Comité arrivée	Marque d'arrivée
Vedette blanche	Frite jaune	Bouées coniques orange	Coque Open Blanc	Frite Rouge

10. ZONES QUI SONT DES OBSTACLES

Les zones considérées comme des obstacles sont précisées en **Annexe ZONE DE COURSE**.

11. LE DEPART

- 11.1 La ligne de départ sera entre [**le mât arborant un pavillon orange sur le bateau du comité de course**] et [**le côté parcours de la marque de départ**].
- 11.2 Bateaux en attente : les bateaux dont le signal d'avertissement n'a pas été donné doivent éviter la zone de départ pendant la procédure de départ des autres bateaux. [DP]
- 11.3 Un bateau qui ne prend pas le départ au plus tard [**4 minutes**] après son signal de départ sera classé DNS (ceci modifie les RCV A4 et A5).
- 11.4 Parcours avec une ligne de départ travers au vent, procédure de départ en 3 minutes :
- 3 minutes Envoie du pavillon de série
 - 2 minutes Envoie du pavillon rouge
Le pavillon de série reste envoyé
 - 1 minutes Affalée du pavillon rouge
Envoie du pavillon jaune
Le pavillon de série reste envoyé
 - 30 secondes Affalée du pavillon jaune
Le pavillon de série reste envoyé
 - Top départ Envoie du pavillon vert
Le pavillon de série reste envoyé
 - + 1 minute Affalée du pavillon vert et du pavillon de série, la ligne est fermée
- 11.5 Parcours avec une ligne de départ face au vent, procédure de départ en 5 minutes :
- 5 minutes Envoie du signal d'avertissement, pavillon de série
 - 4 minutes Envoie du signal préparatoire, I, P, U ou Black
Le pavillon de série reste envoyé
 - 1 minutes Affalée du signal préparatoire
Le pavillon de série reste envoyé
 - Top départ Affalée du signal préparatoire et du signal d'avertissement
 - + 4 minutes La ligne est fermée

13. L'ARRIVEE

La ligne d'arrivée sera entre [**un mât arborant un pavillon orange**] et [**le côté parcours de la marque d'arrivée**].

14. SYSTEME DE PENALITE

- 14.1 La RCV 44.1 est modifiée de sorte que la pénalité de deux tours est remplacée par la pénalité d'un tour.

16. RECLAMATIONS ET DEMANDES DE REPARATION

- 16.1 Les formulaires de réclamation sont disponibles au secrétariat du jury situé dans une salle proche du PC course. Les réclamations, les demandes de réparation ou de réouverture doivent y être déposées dans le temps limite.
- 16.2 Pour chaque classe, le temps limite de réclamation est de [**30 minutes**] après que le dernier bateau ai fini la dernière course du jour ou après que le comité de course ait signalé qu'il n'y aurait plus de course ce jour, selon ce qui est le plus tard.

- 16.3 Des avis seront affichés au plus tard 15 minutes après le temps limite de réclamation pour informer les concurrents des instructions dans lesquelles ils sont parties ou appelés comme témoins. Les instructions auront lieu dans la salle du jury situé au camping
- 16.4 Les avis de réclamations du comité de course, du comité technique ou du jury seront affichés pour informer les bateaux selon la RCV 61.1(b).
- 16.6 Les infractions aux instructions suivantes ne pourront faire l'objet d'une réclamation par un bateau (ceci modifie la RCV 60.1(a)) :
- Départ : Bateaux en attente,
 - Règles de sécurité (sauf la règle d'utilisation du bout dehors)
 - Publicité de l'épreuve
 - Bateaux accompagnateurs
 - Communication radio

17 CLASSEMENT

- 17.1 1 courses doit être validée pour valider la compétition.
- 17.2 Quand moins de trois courses ont été validées, le classement général d'un bateau sera le total de ses courses.
Quand trois courses ont été validées, le classement général d'un bateau sera le total de ses courses moins la plus mauvaise.
- 17.3 En cas d'égalité dans les séries la règle B8.8 sera appliquée.

18 REGLES DE SECURITE

- 18.1 L'inscription vaut émargement départ. Un émargement retour sera mis en place.
- 18.2 Un bateau qui abandonne une course doit le signaler au comité de course aussitôt que possible.
- 18.3 Le port du casque et du gilet de flottaison est obligatoire depuis le départ sur l'eau jusqu'au retour à terre.

23. BATEAUX ACCOMPAGNATEURS [DP]

- 23.1 Les accompagnateurs doivent rester en dehors des zones où les bateaux courent depuis le signal préparatoire de la première classe à prendre le départ jusqu'à ce que tous les bateaux aient fini ou abandonné ou que le comité de course signale un retard, un rappel général ou une annulation.
- 23.3 La réglementation des conditions d'intervention des accompagnateurs sur les compétitions de la FFVoile s'appliquera.

25. PRIX

Des prix seront distribués comme suit :

- 1ere Jeunes Filles
- 1er Jeunes Garçons
- 1er Open Hommes
- 1ere Open Femmes

26. DECISION DE COURIR

La décision d'un concurrent de participer à une course ou de rester en course relève de sa seule responsabilité. En conséquence, en acceptant de participer à la course ou de rester en course, le concurrent décharge l'AO de toute responsabilité en cas de dommage (matériel et/ou corporel).

Arbitres désignés :

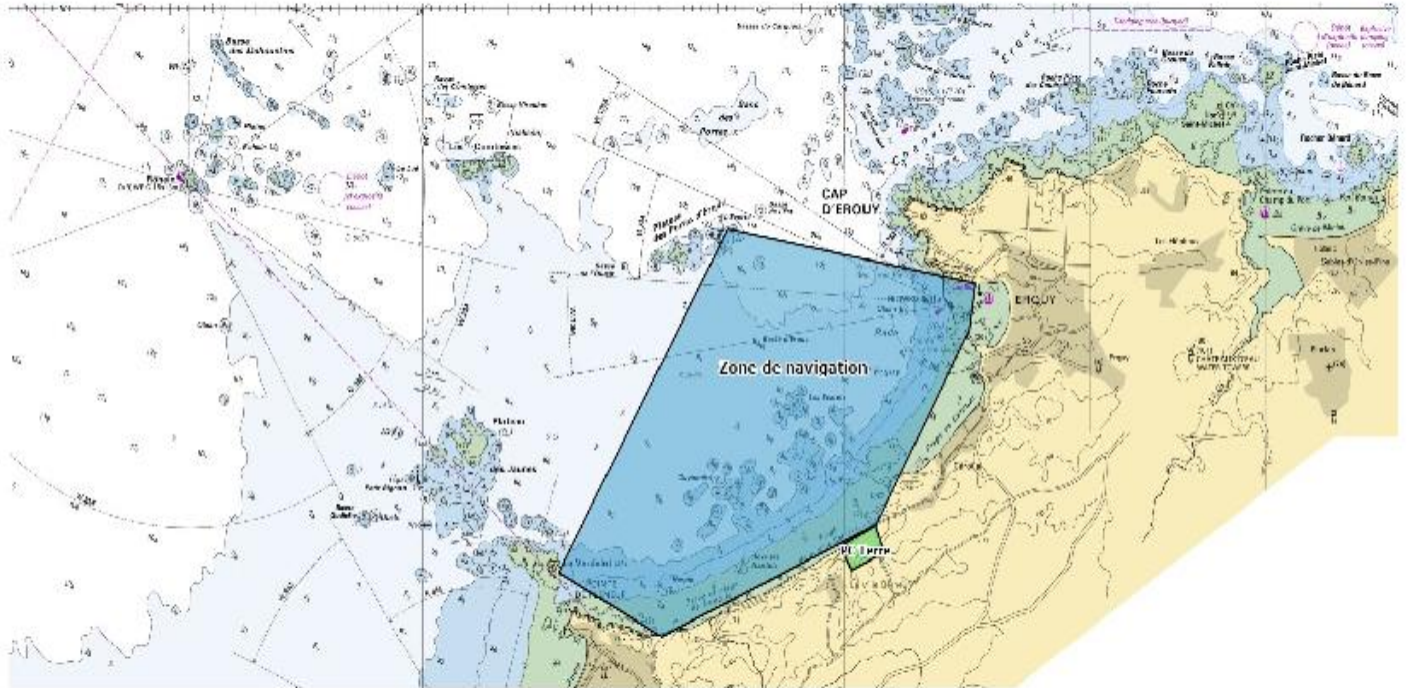
Président-e du comité de course : Pierrick WATTEZ

Référent technique Ligue : Pierrick WATTEZ

Président-e du jury : Sébastien BRESSON

ANNEXE ZONES DE COURSE

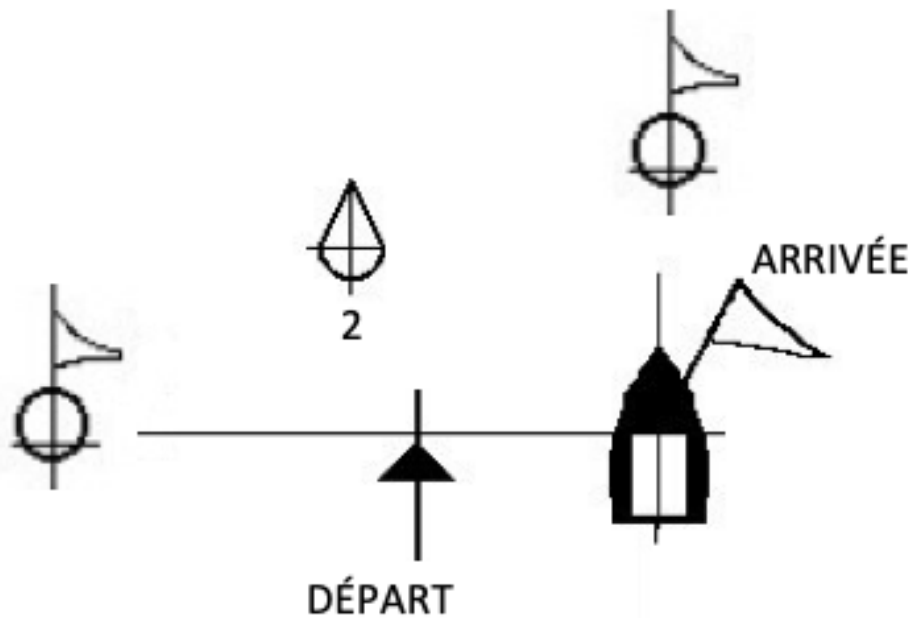
Zone de nav Slalom



Fonds cartographiques issus de data.shom.fr

Système géodésique : WGS84, Echelle : 1:54168

ANNEXE PARCOURS



Parcours B1 : départ tribord – 1 – 2 – arrivée
 Parcours B2 : départ tribord – 1 – 2 – 1 – 2 – arrivée
 Parcours B3 : départ tribord – 1 – 2 – 1 – 2 – 1 – 2 – arrivée

??



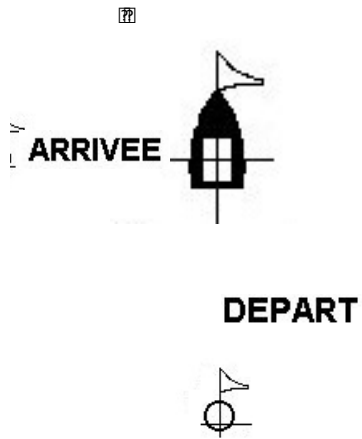
DEPART



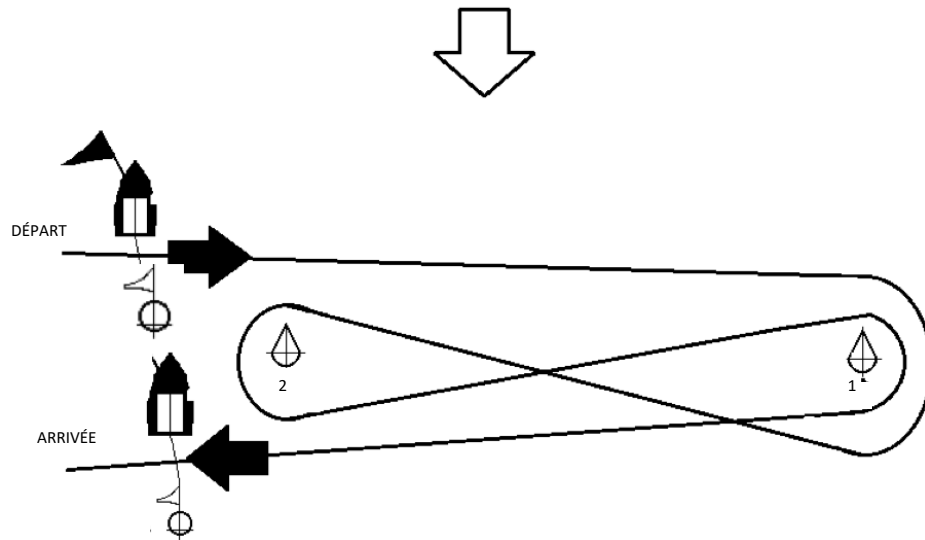
ARRIVEE



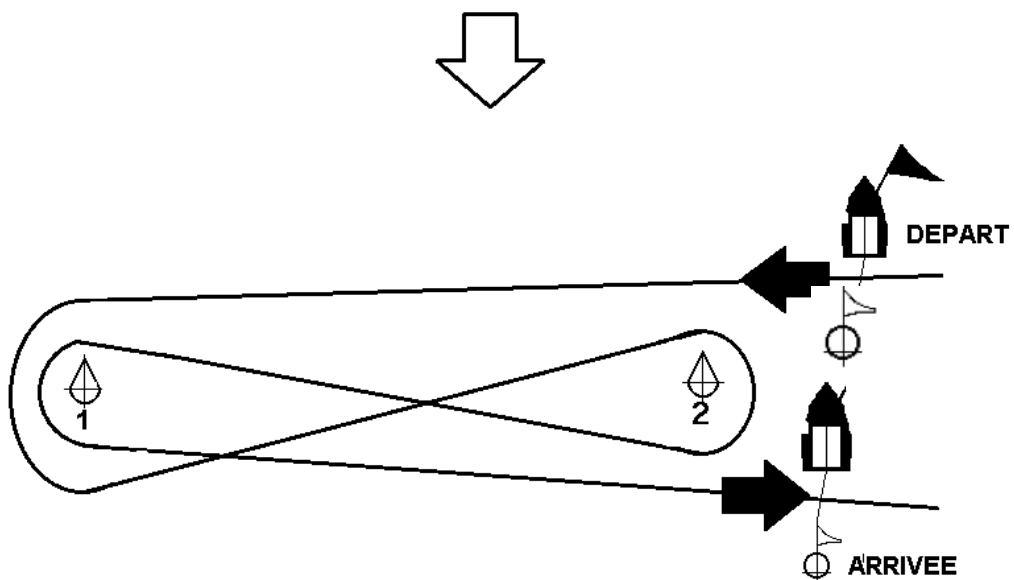
Parcours TBT1 : départ – 1 – 2 – 1 – 2 – arrivée
Parcours TBT2 : départ – 1 – 2 – 1 – 2 – 1 – 2 – arrivée



Parcours TBTP1 : départ – 1 – 2 – 1 – 2 – 3 – arrivée
 Parcours TBTP2 : départ – 1 – 2 – 1 – 2 – 1 – 2 – 3 – arrivée



Parcours IOB : départ – 1 – 2 – 1 – arrivée



Parcours IOT : départ – 1 – 2 – 1 – arrivée